



臺南市登革熱疫情週報

2022/9/4 — 2022/9/10(Week 36, 2022)

(一)全國疫情

2022 年登革熱全國確定病例數：(1 月 1 日起，依發病日計)

■本土病例數：6

■境外移入病例數：31

(二)台南市疫情(第三十六週)

登革熱：

■新增 0 例本土病例

■新增 0 例境外移入

屈公病：

■新增 0 例本土病例

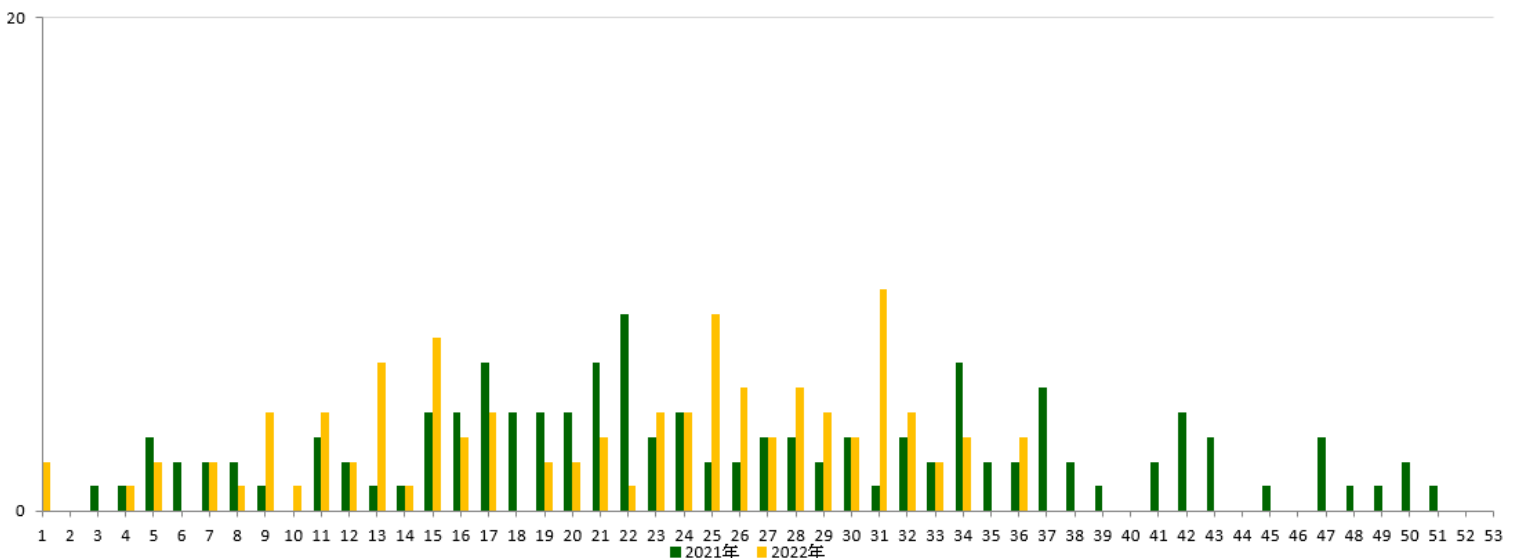
■新增 0 例境外移入

本市 2022 年至第 36 週
確定病例及同期比較(依發病日計)

發病年	登革熱			屈公病		
	本土	境外	總計	本土	境外	總計
2017	0	13	13	0	1	1
2018	1	14	15	0	1	1
2019	25	32	57	0	0	0
2020	0	5	5	0	1	1
2021	0	1	1	0	0	0
2022	0	0	0	0	0	0

登革熱國際間旅遊疫情建議

第一級(注意)：印度、印尼、馬來西亞、菲律賓、新加坡、斯里蘭卡、越南



2021 年/2022 年 第 1-52 週本土通報數同期比較

二、臺南市病媒蚊密度調查

09/04~09/10(第 36 週) 病媒蚊密度調查共完成 152 里次

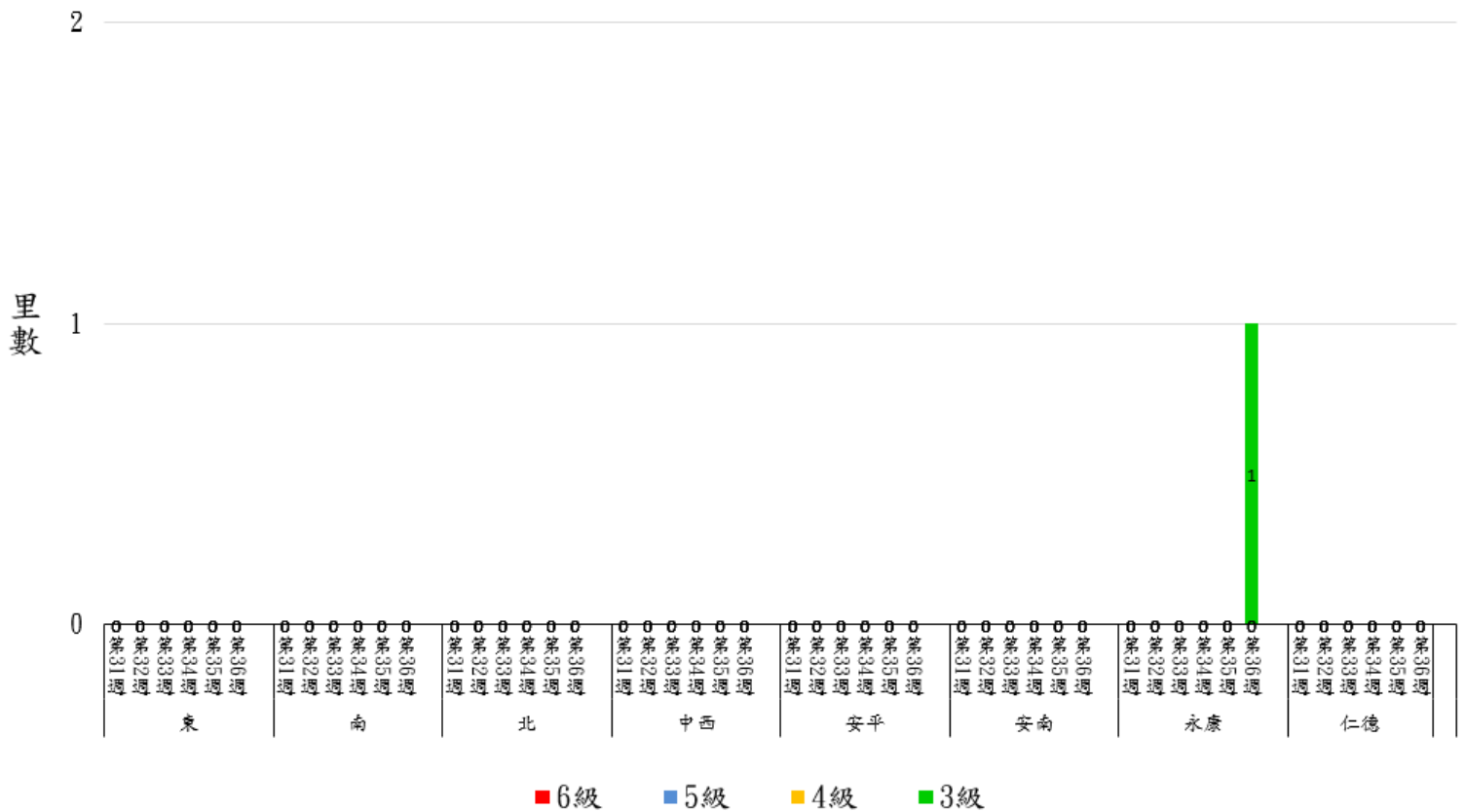
08/28~09/03(第 35 週) 病媒蚊密度調查共完成 181 里次，級數分布如下：

日期 \ 級數	★0 級	1 級	2 級	3 級	4 級	5 級	6 級
09/04-09/10 (第 36 週)	96 里次 (63.16%)	53 里次 (34.87%)	2 里次 (1.32%)	1 里次 (0.66%)	0 里次 (0%)	0 里次 (0%)	0 里次 (0%)
08/28-09/03 (第 35 週)	105 里次 (58.01%)	74 里次 (40.88%)	2 里次 (1.1%)	0 里次 (0%)	0 里次 (0%)	0 里次 (0%)	0 里次 (0%)
近 2 週 增減百分比	+5.15%	-6.01%	+0.22%	+0.66%	0%	0%	0%

第 36 週：3 級 - 永康區北灣里(預計下週複查)

第 35 週：本週無 3 級以上里別

111年第31週至第36週臺南市人口監測區密度調查布氏級數3至6級比較圖



★請區公所針對 1 級以上里別加強民眾衛教及孳生源清除。

*當週百分比=當週各級數之里次/當週調查總完成里次

三、臺南市監測區誘卵桶監測

目前監測 10 個監測區（東區、南區、北區、中西區、安平區、安南區、永康區、仁德區、新營區、歸仁區）271 里共 3,252 點。

★監測日期：2022/9/4~2022/9/10(第 36 週)

★陽性點：1,093 (陽性率 33.6%)

：連續兩週卵數>250 粒里別，計 0 里

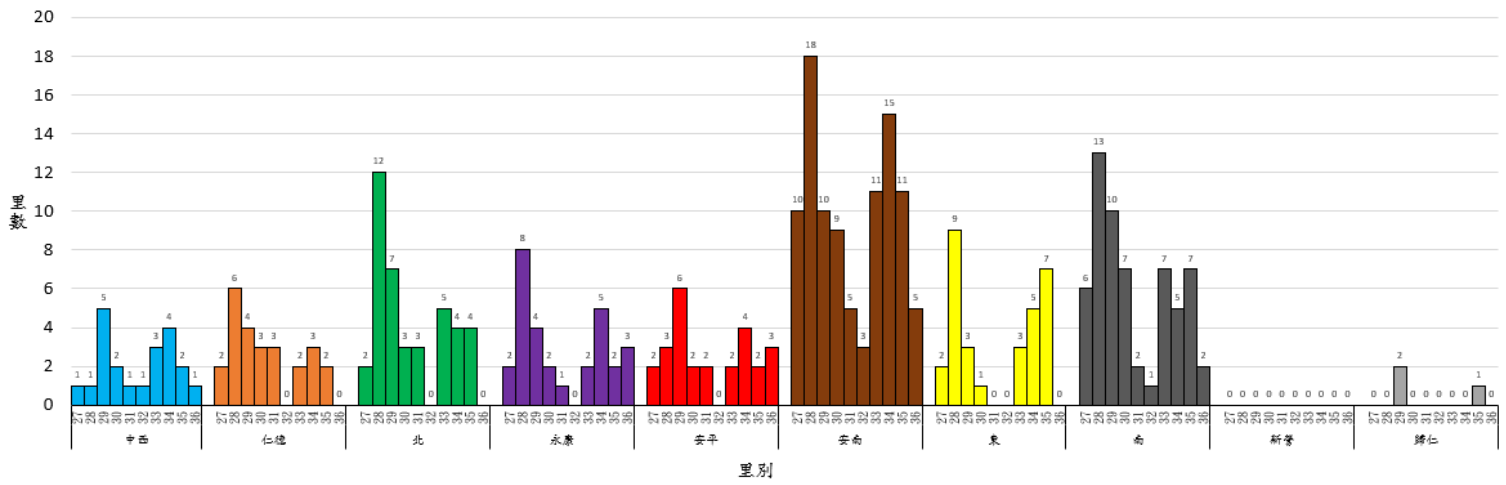
：連續兩週陽性率>40%里別，計 51 里

：連續兩週陽性率>60%里別，計 6 里

區別	里數	卵數>250 粒	里數	陽性率>40%	里數	陽性率>60%
中西區	1	郡王里	8	府前里、西湖里、藥王里、兌悅里、淺草里、西賢里、西和里、大涼里	1	南美里
仁德區	0		5	大甲里、保安里、文賢里、二行里、仁德里	0	
北區	0		12	重興里、元寶里、雙安里、振興里、正覺里、文成里、成功里、仁愛里、東興里、元美里、文元里、華德里	0	
永康區	0		7	三合里、新樹里、北興里、復華里、復國里、塩興里、大灣里	3	龍埔里、甲頂里、烏竹里
安平區	0		3	平通里、華平里、育平里	3	億載里、天妃里、漁光里
安南區	1	塩南里	19	州北里、海南里、媽祖宮里、南興里、安和里、原佃里、公塭里、安東里、塩田里、大安里、城中里、東和里、學東里、總頭里、安順里、海東里、布袋里、佃東里、佃西里	5	州南里、砂崙里、海西里、城東里、鹿耳里
東區	1	崇學里	19	東聖里、崇善里、成大里、文聖里、路東里、富強里、仁和里、大德里、中西里、南聖里、崇文里、泉南里、大智里、東安里、德光里、小東里、裕聖里、關聖里、莊敬里	0	

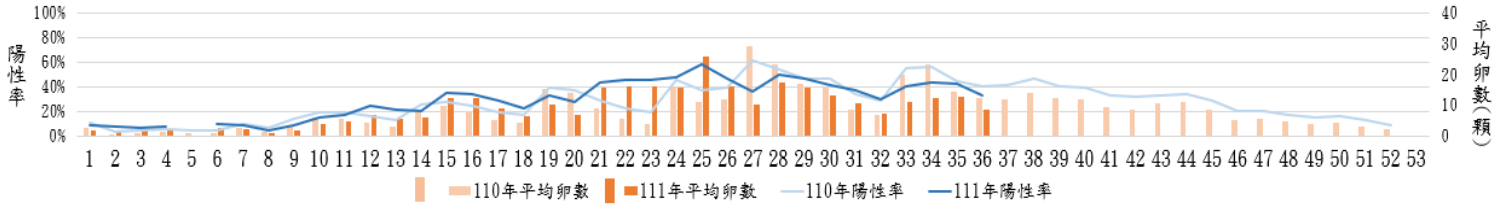
區別	里數	卵數>250粒	里數	陽性率>40%	里數	陽性率>60%
南區	0		18	明德里、大林里、省躬里、竹溪里、國宅里、喜北里、大恩里、大忠里、同安里、鹽埕里、金華里、廣州里、再興里、文南里、永寧里、郡南里、興農里、大成里	2	松安里、鯤鯨里
新營區	0		3	忠政里、新東里、民權里	0	
歸仁區	0		0		0	

111年第27週至111年第36週臺南市監測區誘卵桶監測陽性率高於60%各區里數比較圖

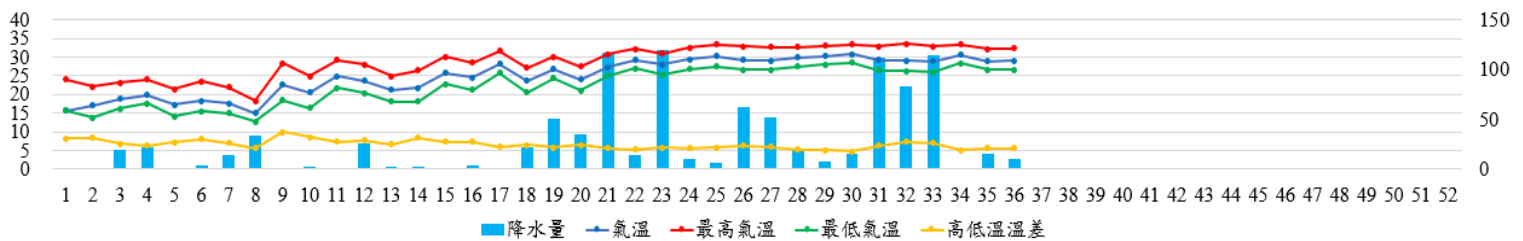


四、臺南市 110 年與 111 年誘卵桶監測區同期比較

臺南市監測區誘卵桶陽性率與平均卵數趨勢比較圖(110年與111年)



111年臺南市週平均溫度與累計雨量



致～市民防疫小叮嚀

- ★111 年第 36 週本市監測區病媒蚊密度調查達 3 級以上里別為永康區北灣里(預計下週複查); 第 35 週本市監測區病媒蚊密度調查無達 3 級以上里別。登革熱防治中心將持續針對誘卵桶陽性率仍大於 60%之里別進行複查, 並提供環保局做為規劃預防性戶外環境防治參考。請里鄰長動員社區民眾清除積水容器, 避免病媒蚊孳生; 倘有疑似登革熱症狀請儘速就醫, 避免潛伏期遭病媒蚊叮咬散播登革熱病毒於社區, 造成疫情於環境中爆發。
- ★夏季為颱風生成旺盛之季節, 近期臺灣因颱風外圍環流影響, 易有降雨出現, 如不立即清除積水, 蚊蟲便容易孳生, 增加登革熱風險, 為預防登革熱, 請於降雨後立刻巡查環境, 請落實「巡、倒、清、刷」, 留意住家、工作地、內外環境盆栽、容器、帆布、屋簷排水槽、防火巷後溝、陽台、地下室及房屋頂樓等等是否有積水的情形發生, 儲水桶加蓋或使用細紗網封口, 定期刷洗儲水容器內壁!
- ★臺南市政府呼籲, 民眾應加強落實戶內外環境巡查, 將積水倒掉並澈底清除; 平時若有儲水澆灌農作物的習慣, 應將儲水容器確實加蓋密合或覆蓋細紗網, 並留意蓋子不能積水、細紗網拉平且無下垂於水中, 避免成為孳生的死角。若需長時間在戶外活動, 請穿著淺色長袖衣褲, 使用政府機關核可含敵避(DEET)或派卡瑞丁(Picaridin)成分的防蚊藥劑; 一旦出現疑似登革熱症狀應儘速就醫, 並告知旅遊活動史; 醫療院所如遇有疑似症狀患者, 可使用登革熱 NS1 快篩試劑輔助診斷並及早通報。
- ★請民眾加強注意, 至柬埔寨、印度、印尼、寮國、馬來西亞、馬爾地夫、緬甸、菲律賓、新加坡、斯里蘭卡、泰國、越南探親旅遊時, 在出國前需清除居家積水容器避免孳生病媒蚊; 出國中需做好防蚊措施, 使用合格防蚊液, 穿著淺色長袖衣褲; 返國後 14 天內做好自主健康管理, 發現疑似症狀時勿返回社區, 避免病毒於社區擴散, 請立即就醫主動告知醫師相關旅遊史, 以利及早診斷治療及早防治, 避免家人及社區民眾染病。另請民眾有疫區相關旅遊史時, 雖進行登革熱快篩為陰性時仍不可輕忽, 請於家中多休息一天, 待衛生單位通知實驗室完整報告, 才可研判有無登革熱, 因登革熱快篩是初步篩檢, 仍需以實驗室報告為主。
- ★請民眾及人力仲介業者加強注意, 自東南亞及南亞國家返台後 14 天內有發燒等症狀時請立即就醫, 並通報衛生單位。另請醫療院所醫師發現外籍學生、新住民、外籍移工或一般民眾就醫, 有登革熱流行地區旅遊史時, 請進行登革熱 NS1 快篩(快篩陰性及陽性皆需進行傳染病通報), 俾利衛生單位及早進行相關防治作為, 避免境外移入病例的病毒於社區中擴散而導致本土病例發生, 危害民眾的健康。

～請落實住家內(外)環境積水容器「巡、倒、清、刷」, 以免孳生蚊蟲也避免受罰～